

คู่มือ การเข้ารับพระราชทานปริญญาบัตร

มหาวิทยาลัยธรรมศาสตร์



สารบัญ

- 01 **ครุฑวิฑยฐานะ และการแต่งกาย**
- 02 **การฝึกซ้อม**
- 03 **การเข้ารับพระราชทานปริญญาบัตร**
- 04 **ข้อปฏิบัติและข้อแนะนำเพิ่มเติม**
- 05 **คำปฏิญาณตน**
- 06 **เพลงสรรเสริญพระบารมี และเพลงพระราชนิพนธ์ยุงทอง**





01 ครุยวิทยฐานะ และการแต่งกาย

ครุยดุษฎีบัณฑิต ทำด้วยผ้า แพร หรือเสิร์จ สีดำ เย็บเป็นเสื้อคลุม ยาวเหนือข้อเท้า พอประมาณ หลังจับ ตัวเสื้อผ่าอกตลอด แขนกว้าง ยาวตกข้อศอก มีพาดบ่าซ้ายทำด้วยแพร เสิร์จ หรือกำมะหยี่ที่มีสีตาม สีประจำส่วนงานหรือประจำสาขาวิชา ประกอบด้วยวงกลม มีเส้นผ่า ศูนย์กลาง 7 เซนติเมตร บนวงกลมมีตราธรรมจักรทำด้วยโลหะสี ทอง ขอบลงยาสีแดง ตอนล่างมีอักษรย่อ ม.ธ. ลงยาสีน้ำเงินตรง กลางมีพานรัฐธรรมนูญสีทอง ด้านหน้าของพาดบ่ายาวตามลำตัว ประมาณ 55 เซนติเมตร มีแถบสีขาวทำด้วยไหมพรม หรือขนสัตว์ที่ ปลายพาดบ่ากว้าง 10 เซนติเมตร ยาว 15 เซนติเมตร สามแถบ เว้น ระยะแถบละ 5 เซนติเมตร ด้านหลังมีจับยาวไปตามลำตัว 50 เซนติเมตร มีแถบที่ลายพาดบ่าเช่นเดียวกับด้านหน้าสามแถบ

ครุยปรัชญาดุษฎีบัณฑิต เช่นเดียวกับครุยดุษฎีบัณฑิต เว้นแต่มี พาดบ่าซ้ายทำด้วยแพร เสิร์จ หรือกำมะหยี่ สีเหลืองและสีแดงอย่าง ละครั้ง โดยให้สีเหลืองอยู่ด้านใน สีแดงอยู่ด้านนอก

ครุยมหาบัณฑิต เช่นเดียวกับครุยดุษฎีบัณฑิต เว้นแต่มีแถบที่ปลาย พาดบ่าด้านละ สองแถบ

**ครุฑแพทยศาสตรบัณฑิต ครุฑทันตแพทยศาสตรบัณฑิต และ
ครุฑเภสัชศาสตรบัณฑิต** เช่นเดียวกับครุฑมหาวิทยาลัย

ครุฑบัณฑิต เช่นเดียวกับครุฑมหาวิทยาลัย เว้นแต่มีแถบที่ปลายพาด
บ่าด้านละหนึ่งแถบ

ครุฑประกาศนียบัตรบัณฑิต เช่นเดียวกับครุฑมหาวิทยาลัย เว้นแต่มี
แถบที่ปลายพาดบ่า ด้านละหนึ่งแถบ และมีขลิบสีขาวเหนือแถบ
กว้าง 3 เซนติเมตร ยาวตามความกว้างของพาดบ่า เว้นระยะห่าง
จากแถบ 2 เซนติเมตร ด้านบนและด้านล่างของขลิบสีขาวมีขลิบ
สีทอง กว้าง 0.5 เซนติเมตร



การแต่งกายวันฝึกซ้อมย่อยและซ้อมรวม



- **ปริญญาตรี** แต่งกายชุดนักศึกษา รองเท้าควรเหมือนวันจริง
- **ภาคบัณฑิต และบัณฑิตศึกษา**
แต่งกายสุภาพ เสื้อผ้าสีอ่อน ห้ามสวมเสื้อยืดและรองเท้าแตะ
บัณฑิตหญิงต้องสวมกระโปรง รองเท้าควรเหมือนวันจริง

การแต่งกายวันซ้อมใหญ่



- แต่งกายเหมือนวันพิธีพระราชทานปริญญาบัตร

การแต่งกายวันพิธีพระราชทานปริญญาบัตร

บัณฑิตสวมครุยวิทยฐานะ โดยติดแถบผ้าพาดบ่าตามสีของคณะ/สาขาวิชา และแต่งกาย ดังนี้

บัณฑิตชาย (ที่มีใช้ข้าราชการหรือพนักงานของรัฐ)



- สวมเสื้อเชิ้ตสีขาวแขนยาวและทรงสุภาพ ไม่มีลวดลาย ไม่รัดรูป กระดุมสีขาว สอดชายเสื้อไว้ในกางเกงให้เห็นเข็มขัดหนังสีดำ หัวเข็มขัดสีเงิน ตราธรรมจักร สีเหลืองแดง
- ผูกเนคไทสีกรมท่า มีตราธรรมจักร ไม่ติดคลิปหนีบเนคไท

- สวมเสื้อสูทสากลนิยมสีกรมท่าเข้ม ไม่มีลวดลาย แขนยาวคลุมข้อมือ ชายสูทยาวคลุมเข็มขัด
- สวมกางเกงผ้าทรงกระบอก ขาวยาวสีกรมท่าเข้ม ไม่มีลวดลาย ไม่รัดรูป ขาวยาวคลุมหลังเท้า ไม่พับขากางเกง

- สวมถุงเท้าสีดำ
- รองเท้าหนังสีดำแบบหุ้มส้น
- รองเท้าไม่มีเชือกผูก ไม่ฉลุหรือมีลวดลาย
- ไม่มีโลหะ หรือของประดับ
- ปลายรองเท้าแบบปลายมน หรือปลายตัด
- ไม่สวมใส่รองเท้าปลายแหลม

บันทึกทหญง (ที่มิใช่ข้าราชการหรือพนักงานของรัฐ)

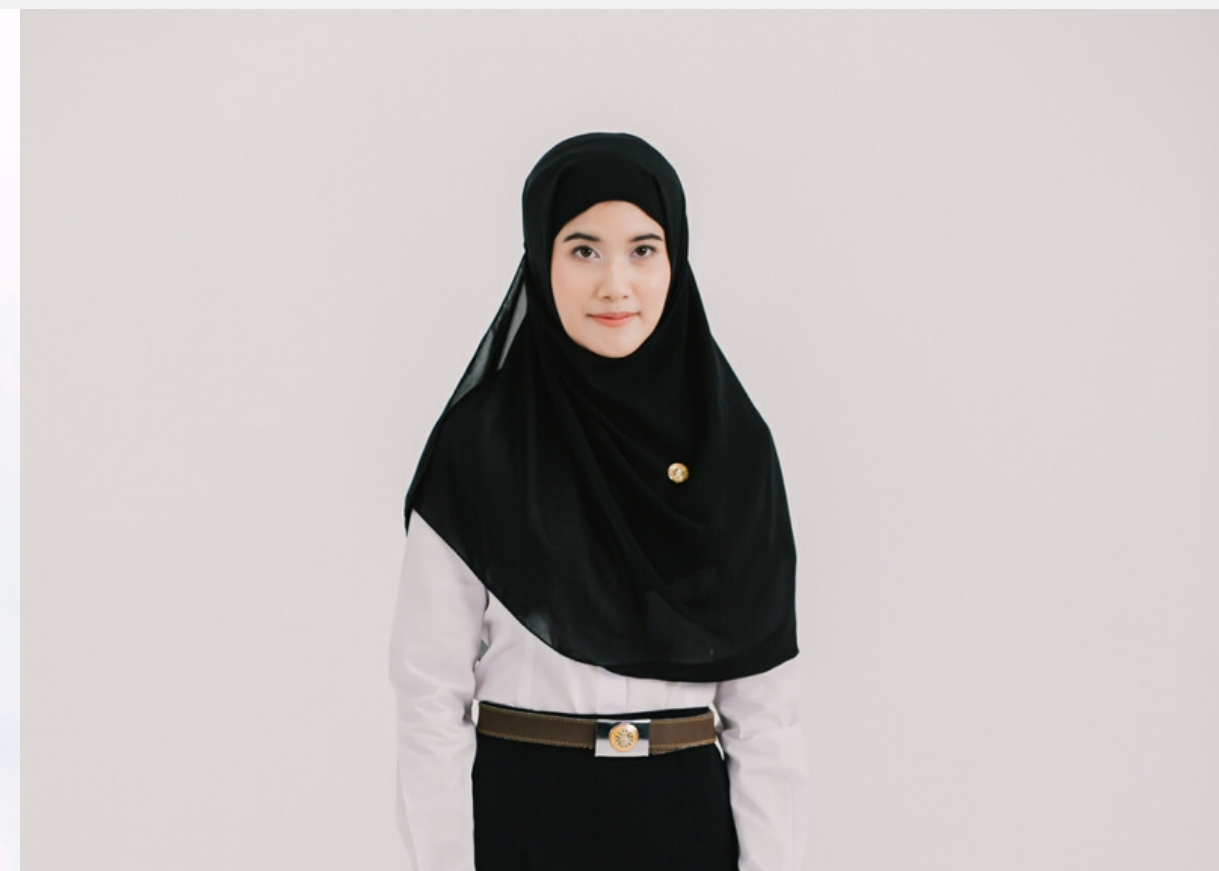


- สวมเสื้อเชิตสีขาวแขนสั้น และทรงสุภาพ ไม่มีลวดลาย ไม่รัดรูป กัดกระดุมเงินตราธรรมจักร ติดกระดุมคอ และติดเข็มเงินตราธรรมจักรที่อกซ้าย
- ความยาวเสื้อพอเหมาะให้ขอบกระโปรงทับได้โดยเรียบร้อย ไม่ติดเข็มตุ้่งตั้งที่ปกเสื้อ

- สวมกระโปรงสีกรมท่า แบบเรียบทรงตรง ความยาวคลุมเข่าไม่เกิน 1 นิ้ว ฝาด้านหลัง ขนาดพอดีตัว ไม่แคบ
- เข็มขัดหนังหรือหนังกลับสีดำหรือน้ำตาล หัวเข็มขัดสีเงินตราธรรมจักร สีเหลืองแดง

- สวมถุงน่องเต็มตัวสีเนื้อ แบบไม่มีลวดลาย
- รองเท้าหนังสีดำแบบหุ้มส้น และปิดปลายเท้า
- ไม่ฉลุหรือมีลวดลาย
- ไม่มีโลหะ หรือของประดับ
- หัวรองเท้าแบบปลายมน หรือปลายตัด
- ไม่สวมใส่รองเท้าปลายแหลม หรือส้นแหลม

บัณฑิตหญิง (ที่เป็นมุสลิม)

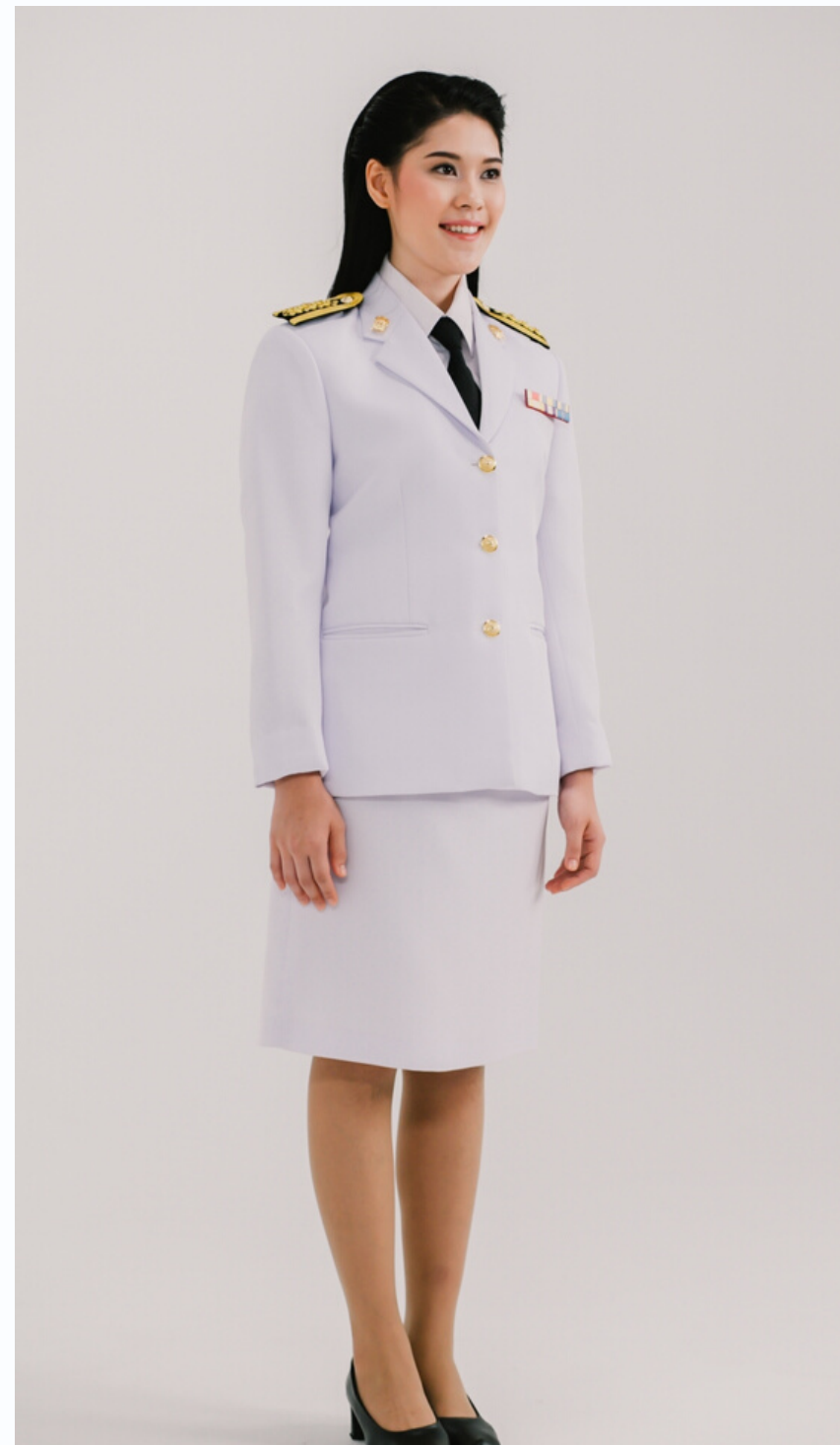


- สวมเสื้อเชิ้ตสีขาวแขนยาว และทรงสุภาพ ไม่มีลวดลาย ไม่รัดรูป
- ความยาวเสื้อพอเหมาะให้ขอบกระโปรงทับได้โดยเรียบร้อย ไม่ติดเข็มตุ้่งตั้งที่ปกเสื้อ
- เข็มขัดหนังหรือหนังกลับสีดำหรือน้ำตาล หัวเข็มขัดสีเงินตราธรรมจักร สีเหลืองแดง

- กระโปรงแบบเรียบสีดำ ทรงตรง ความยาวคลุมข้อเท้า
- รongเท้าหนังสีดำแบบหุ้มส้น และปิดปลายเท้าไม่ฉลุหรือมีลวดลายไม่มีโลหะ หรือของประดับ หัวรองเท้าแบบปลายมน หรือปลายตัดไม่สวมใส่รองเท้าปลายแหลม หรือส้นแหลม

- สวมผ้าคลุมศีรษะด้วยผ้าคลุม (ฮิญาบ)
- ผ้าคลุมสีดำเรียบ หรือสีขาวเรียบ ไม่มีลวดลาย
- ติดเข็มตราธรรมจักรที่อกซ้าย เหนือผ้าคลุม

บันทึกที่เป็นข้าราชการหรือพนักงานของรัฐ



- สวมเครื่องแบบปกติขาว ตามที่ส่วนราชการต้นสังกัดกำหนด
- ติดเครื่องหมาย และ แพรแถบให้ถูกต้อง

บันทึกที่สำเร็จการศึกษาวิชาทหารชั้นปีที่ 5 และได้รับการแต่งตั้งยศ ว่าที่ร้อยตรี



- **ผมชาย** สั้นเกรียน 3 ด้าน (ขาว) ด้านบนยาว 2-3 เซนติเมตร สีดำ ไม่โกจรก หรือย้อมด้วยสีอื่น และไม่มีเครื่องประดับบนศีรษะ
- **ผมหญิง** รวบผมโดยใช้ตาข่ายคลุมผมให้เรียบร้อย
- **เครื่องแบบ** ปกติขาว ติดเครื่องหมาย แพรแถบ ตามชั้นยศและสังกัด
- **กระบี่** ตามเหล่าที่สังกัด สายโยงกระบี่ (สามชาย) และถุงมือสีขาว
- **รองเท้า** รองเท้าหนังแบบทหาร

การสวมครุยวิทยฐานะ



บัณฑิตชาย

บัณฑิตชาย พันทบเชือกในลักษณะพาดกัน
ไม่ผูกเป็นโบว์ หรือเป็นปมใดๆ

บัณฑิตหญิง

บัณฑิตหญิง ตัดปิดตะขอด้านหน้า
ทั้งหมด

ข้อพึงระวังแถบครุย

ด้านหน้า > เรียบ

ด้านหลัง > ลาย

ควรติดเข็มกลัดด้านในของแถบครุย
กับชุดครุย เพื่อป้องกันการหมุนพลิก
ของแถบครุย



รู้จักกับ...
แถบสีชุดครุย
ของบัณฑิตธรรมศาสตร์





02 การฝึกซ้อม

การฝึกซ้อมก่อนเข้ารับพระราชทานปริญญาบัตร มี 3 ครั้ง ดังนี้

การฝึกซ้อม

- **ครั้งที่ 1 ซ้อมย่อยของแต่ละคณะ**
 - >> สถานที่ฝึกซ้อม แต่ละคณะเป็นผู้กำหนด
 - >> ระดับปริญญาตรี แต่งกายชุดนักศึกษา
 - >> ภาคบัณฑิต และบัณฑิตศึกษา แต่งกายสุภาพ เลือพื้นสีอ่อน ห้ามสวมเสื้อยืดและรองเท้าแตะ บัณฑิตหญิงต้องสวมกระโปรง
- **ครั้งที่ 2 ซ้อมรวมของมหาวิทยาลัย**
 - >> ฝึกซ้อม ณ หอประชุมใหญ่ มธ.ท่าพระจันทร์
 - >> แบ่งคณะฝึกซ้อมเป็นกลุ่ม ตามประกาศของมหาวิทยาลัย
 - >> การแต่งกาย เช่นเดียวกับการซ้อมย่อย

ฝึกซ้อมในเรื่อง

1. วิธีการเดินเข้ารับพระราชทานปริญญาบัตร
 2. การถวายความเคารพ (ถวายคำนับ หรือ ถอนสายบัว)
 3. การเอางาน
 4. การถือปริญญาบัตร
 5. การก้าวถอยออก
-
1. ซ้อมซ้ำใน 5 เรื่องจากการซ้อมย่อย หากผู้ใดผิดพลาดในเรื่องใด ต้องถูกแยกออกมาซ้อมจนกว่าจะถูกต้อง
 2. การเดินออกจากที่นั่ง
 3. การเดินขึ้นบนเวที
 4. การเดินบนเวทีให้ถูกตำแหน่ง
 5. การเดินกลับที่นั่ง

การฝึกซ้อม

● ครั้งที่ 3 ซ้อมใหญ่ทุกขั้นตอนตั้งแต่เริ่มต้น
จนถึงสิ้นสุดพิธี

>> ฝึกซ้อม ณ หอประชุมใหญ่ มธ.ท่าพระจันทร์

>> มีการขยับที่นั่ง ตำแหน่งที่นั่งเหมือนวันจริง

>> การแต่งกาย เหมือนวันพิธี

ฝึกซ้อมในเรื่อง

1. ซ้อมซ้ำใน 9 เรื่องจากการซ้อมย่อย และการซ้อมรวม

2. การกล่าวคำปฏิญาณตน

3. การร้องเพลงสรรเสริญพระบารมี

4. การร้องเพลงพระราชนิพนธ์ยุงทอง

การฝึกซ้อมในข้อ 2-4 เน้นความพร้อมเพรียงและจังหวะ

03 การเข้ารับพระราชทานปริญญาบัตร

วิธีการเดินเข้ารับพระราชทานปริญญาบัตร

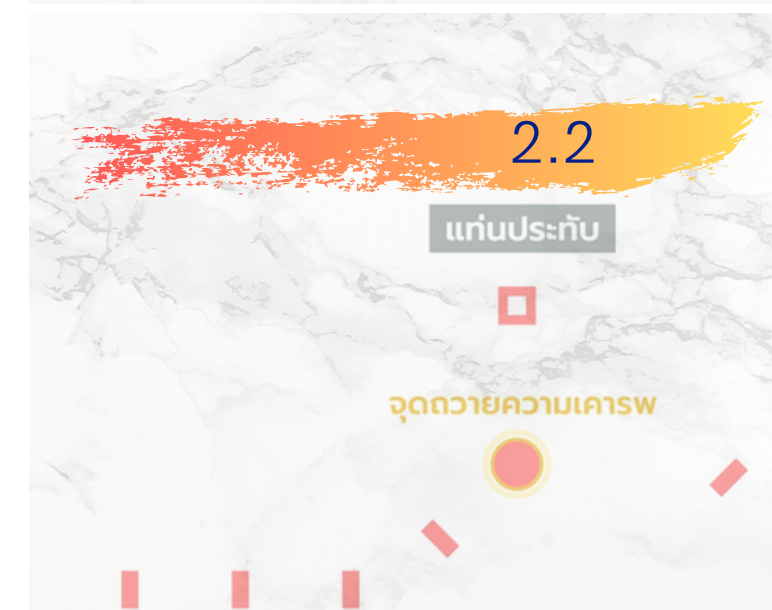
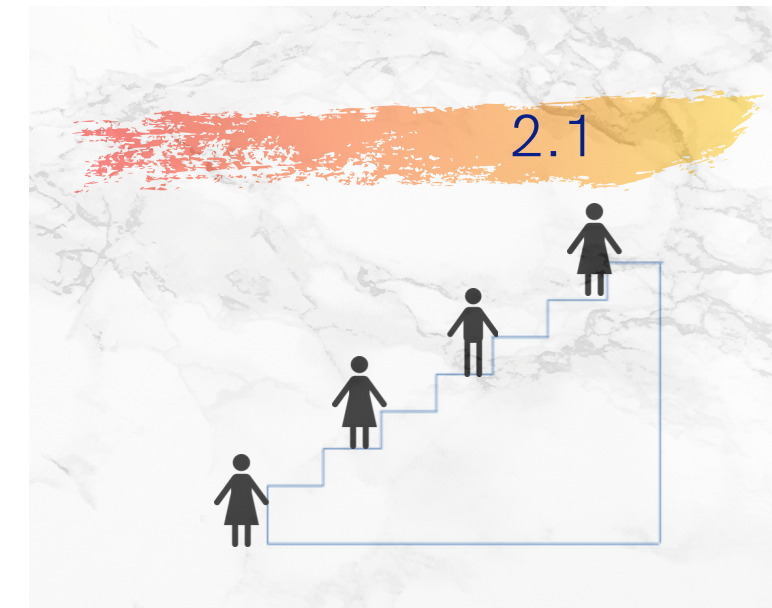
1. **การลุกขึ้นจากที่นั่ง** ให้บัณฑิตแถวแรก ดูสัญญาณจากเจ้าหน้าที่ประจำแถว ที่จะส่งสัญญาณให้บัณฑิตทุกคนในแถวลุกขึ้นยืน ขณะลุกขึ้น ให้ลุกขึ้นช้าๆ จับเบาะที่นั่ง และทำความเคารพพร้อมกัน

2. การขึ้นรับพระราชทานปริญญาบัตร

2.1 บัณฑิตคนแรกจะเดินนำเพื่อนบัณฑิต ไปรอที่บันไดเวทียันบนสุด บัณฑิตคนถัดไปจะต้องยืนเว้นระยะห่างกัน 1 ชั้นบันได

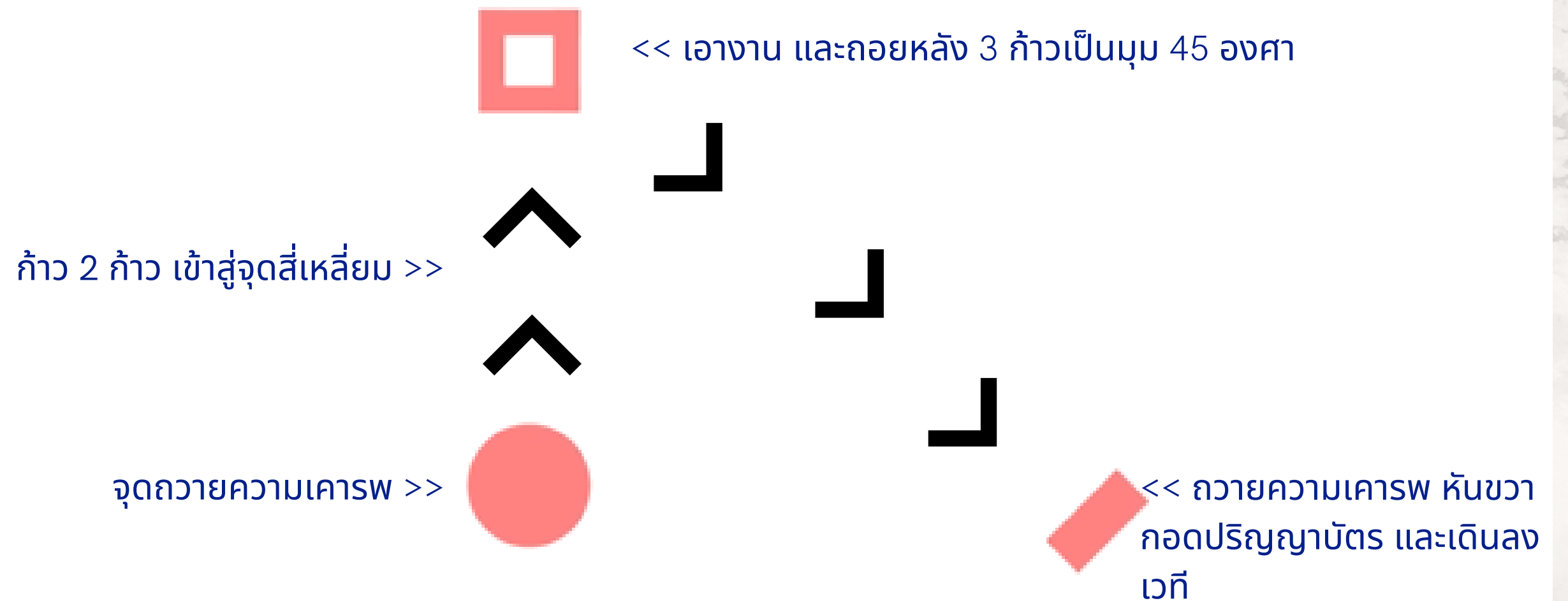
2.2 ระหว่างที่คนบดลุกจากที่นั่งมาที่ไมโครโฟน ให้ "บัณฑิตคนแรกของคณะ" เดินนำแถวบัณฑิตไปยืนคอย ณ จุดวงกลม หันหน้าเข้าที่ประทับ ถวายความเคารพ 1 ครั้ง แทนบัณฑิตทั้งคณะ

2.3 เมื่อคนบดขานชื่อ ให้ถวายความเคารพเข้ารับอีกครั้งหนึ่ง และก้าว 2 ก้าวไปยังจุดสี่เหลี่ยม เพื่อรับพระราชทานปริญญาบัตรจากพระหัตถ์



ภาพตำแหน่งการเข้ารับพระราชทานปริญญาบัตร

แทนประทับ



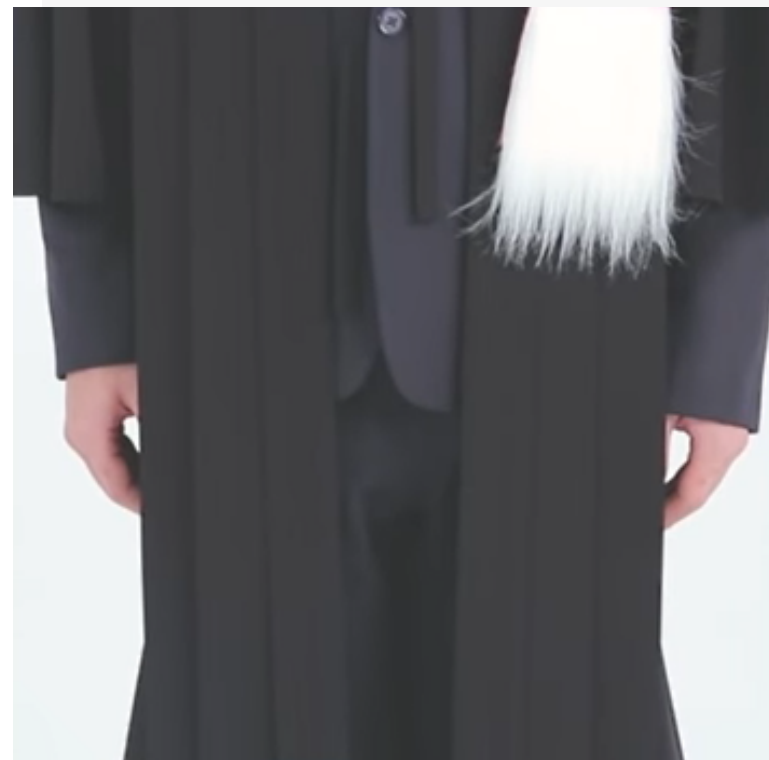
<< ให้ทุกคนก้าวเหยียบบนจุดสี่เหลี่ยม โดยไม่เว้นจุดใดว่าง สายตามองตรง มือแนบลำตัว เดินด้วยความรวดเร็ว เป็นจังหวะ กระฉับกระเฉง

การถวายความเคารพ (บัณฑิตชาย)

ยืนตัวตรง 01
เท้าชิด



แขนแนบ 02
ลำตัว



หันหน้าเข้า 03
ที่ประทับ



ผงกศีรษะ 04



ให้บัณฑิตยืนตัวตรง เท้าชิด แขนแนบลำตัว หันหน้าไปยังที่ประทับ โค้งศีรษะเล็กน้อยด้วยความรวดเร็ว(ผงกศีรษะ)

การถวายความเคารพ (บัณฑิตหญิง และบัณฑิตหญิงที่สวมชุดข้าราชการ)

ยืนตัวตรง 01
เท้าชิด



แขนแนบ 02
ลำตัว



หันหน้าเข้า 03
ที่ประทับ



ชกเท้า 04
สปริงตัว



ให้บัณฑิตยืนตัวตรง เท้าชิด แขนแนบลำตัว หันหน้าไปยังที่ประทับ ชกเท้าใดเท้าหนึ่งตามถนัด โดยให้ปลายเท้าแตะด้านหลัง ย่อตัวลงเล็กน้อย สปริงตัวขึ้นและใช้เท้าที่แตะด้านหลังก้าวขึ้นไปข้างหน้า

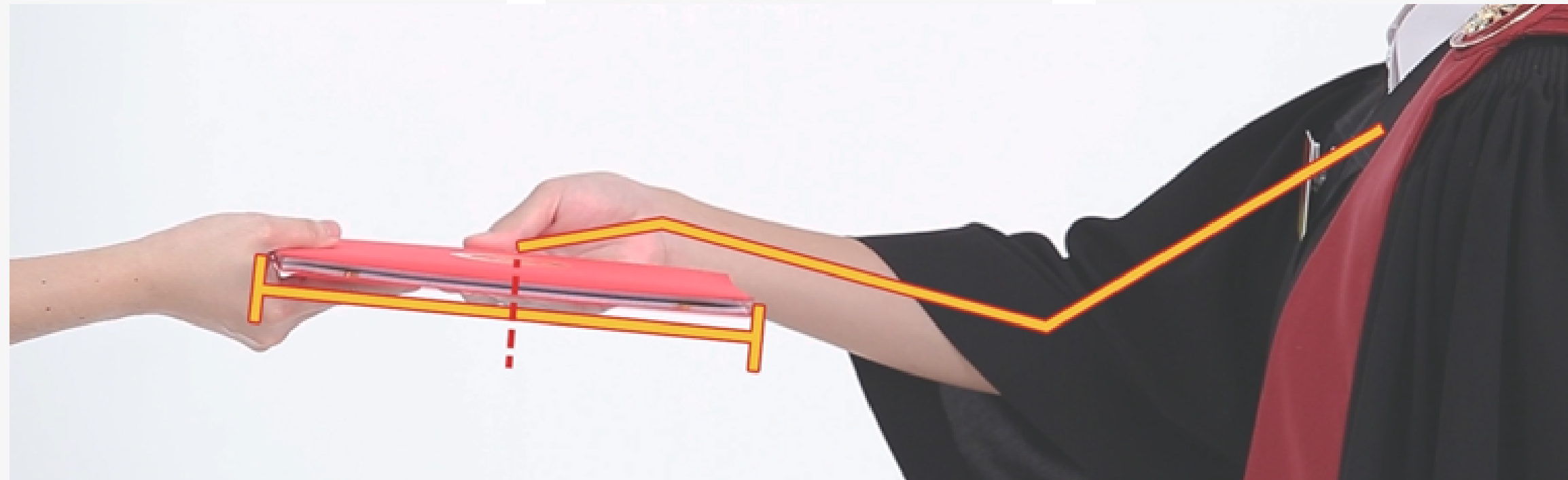
การเอางาน

ยกแขนขวา 01

ตามอง
ปริญญาบัตร 02

ยกมือขึ้น 03
เล็กน้อย

ซ่อนแล้ว
ม้วนเข้าตัว 04



- บัณฑิตยกแขนขวาขึ้น ให้นิ้วหัวแม่มืออยู่ด้านบน สายตามองตรงไปที่ปริญญาบัตร ไม่จำเป็นต้องแขนตรง
- ยกมือขึ้นเล็กน้อย หงายมือซ่อนรับใบปริญญาบัตร โดยให้นิ้วหัวแม่มือจับตรงกึ่งกลางปริญญาบัตร ให้ปริญญาบัตรอยู่ในอุ้งมือ อีก 4 นิ้วอยู่ด้านล่าง
- เมื่อรับปริญญาบัตรแล้ว ให้ม้วนแขนเข้าลำตัว ถือปริญญาบัตรเป็นแนวตั้ง แขนบอกแล้วเดินกลับที่นั่ง

การเดินทางกลับเข้าที่นั่ง



- เดินกลับที่นั่ง ให้อ้อม ด้านหลังในหอประชุม
- เมื่อถึงที่นั่ง ให้ยืนรอ เพื่อนให้ครบแถว ถวาย ความเคารพพร้อมกัน แล้วจึงนั่ง โดยตั้ง ปริญญาไว้ที่หน้าตัก

การปรบมือ

ปรบมือให้ผู้เข้ารับพระราชทานปริญญาบัตร ดังนี้

01

ผู้ทรงคุณวุฒิที่ได้รับปริญญากิตติมศักดิ์ทุกท่าน

02

ศาสตราจารย์เกียรติคุณ

03

นายกสภามหาวิทยาลัย
ซึ่งเป็นผู้แทนระดับบัณฑิตศึกษา

04

บัณฑิตคนแรกของคณะ
และบัณฑิตที่ได้รับเกียรตินิยมทุกคน

05

บัณฑิตคนสุดท้ายของแต่ละคณะ

บัณฑิตกุพพลภาพ

บัณฑิตกุพพลภาพที่มีความประสงค์จะเข้ารับ
พระราชทานปริญญาบัตร ให้ยื่นเรื่องต่อคณะต้น
สังกัด และให้คณะดำเนินการ ดังนี้

- 1.เสนอเรื่องไปยังรองอธิการบดีฝ่ายบริหารทรัพยากรมนุษย์
และท่าพระจันทร์ เพื่อที่มหาวิทยาลัยจะได้ทำหนังสือกราบ
บังคมทูล ขอให้เข้ารับพระราชทานปริญญาบัตรเป็นกรณีพิเศษ
- 2.คณะต้นสังกัด แจ้งสำนักงานทะเบียนนักศึกษาเพื่อเตรียม
จัดลำดับปริญญาบัตร
- 3.ลำดับการเข้ารับและที่นั่ง จะพิจารณาจากลักษณะกุพพลภาพ
ของบัณฑิต

ระหว่างพิธีการในหอประชุม

- ขอให้อยู่ในอาการสำรวม
- บัณฑิตที่นั่งแถวหน้าที่ยังมีได้รับพระราชทานปริญญาบัตร ขอให้นั่งตัวตรง ประสานมือขวาทับซ้าย
- ไม่คุย ไม่นั่งหลับในลักษณะพิงพนักที่นั่ง ไม่นั่งไขว่ห้าง หรือเหยียดขาออกไปตามสบาย
- ไม่แสดงพฤติกรรมหยอกล้อกับเพื่อน เช่น ปรบมือไขว้กัน
- ไม่ลุกออกจากที่นั่งเพื่อไปเข้าห้องน้ำ กรุณาเตรียมตัวให้พร้อมก่อนเข้าหอประชุม
- หากเจ็บป่วย ไม่สบาย ขอให้แจ้งเจ้าหน้าที่ของคุณะ
- ให้สังเกตผู้ให้สัญญาณบนเวทีหอประชุมใหญ่
- ให้ความร่วมมือในการปฏิบัติตามคำแนะนำของเจ้าหน้าที่ทุกคน

สำหรับวิธีการปฏิบัติของบัณฑิตระดับ
บัณฑิตศึกษา
ที่เข้ารับพระราชทานปริญญาบัตร
เบื้องหน้าพระบรมฉายาลักษณ์
พระบาทสมเด็จพระเจ้าอยู่หัว

ปฏิบัติตามแบบเดียวกันกับบัณฑิตปริญญาตรี
ทุกประการ

04 ข้อปฏิบัติและข้อแนะนำเพิ่มเติม



ฝึกซ้อมตามวัน เวลา สถานที่
ที่มหาวิทยาลัยกำหนดทุกครั้ง



แต่งกายให้ถูกต้องตามระเบียบที่กำหนด



โปรดตรงต่อเวลา ตามเวลาที่นัดไว้



ในวันซ้อมใหญ่ จะมีการขยับที่นั่งให้
เหมือนจริง ต้องไม่นำสัมภาระเข้ามาใน
หอประชุม





ทรงผมบัณฑิตหญิง

ไม่ทำทรงผมแพชั่น

ไม่ประดับดอกไม้หรือเครื่องประดับ

ไม่ทำไฮไลท์ หรือทำสีผม

ผมยาวควรเกล้า หรือรวบให้เรียบร้อย

หากต้องการปล่อยผม

ควรเก็บผมด้านข้างไว้หน้าด้านซ้าย



ทรงผมบัณฑิตชาย

ตัดผมสั้นทรงสุภาพ

จัดแต่งทรงผมให้เรียบร้อย

ไม่ทำทรงผมแพะชัน

ไม่ทำไฮไลท์ หรือทำสีผม

ไม่ไว้หนวดเครา



- ดำ
- เงิน
- กรม
- น้ำตาล
- เทา



- กรณีสที่ต้องสวมแว่นสายตากรอบ
แว่นจะต้องเป็น สีดำ สีทอง สีเงิน
สีกรมท่า สีเทา หรือไม่มีกรอบ
- แว่นสายตาต้องไม่มีลวดลาย
แฟชั่นใดๆ ทั้งสิ้น
- กรณีใส่คอนแทคเลนส์สายตา
ต้องเป็นสีใส ห้ามมีสีส้น หรือ
ลวดลาย หรือบิ๊กอาย (Big
Eyes)

05 คำปฏิญาณตน

ผู้แทน (กล่าวคนเดียว):

“ขอเดชะ ฝ่าละอองธุลีพระบาท ปกเกล้า ปกกระหม่อม ข้าพระพุทธเจ้า ขอพระราชทานพระบรมราชวโรกาส นำบัณฑิตผู้สำเร็จการศึกษาที่เข้ารับพระราชทานปริญญาบัตร ถวายคำปฏิญาณ ดังต่อไปนี้”

ผู้แทนกล่าวนำ และบัณฑิตทุกคนกล่าวตาม

“ข้าพระพุทธเจ้า จะประพฤติตนในทางที่ชอบ และรักษาไว้ ซึ่งวัฒนธรรมอันดีงาม เพื่อเกียรติคุณ แห่งมหาวิทยาลัยธรรมศาสตร์

ข้าพระพุทธเจ้า จะดำรงตน และประกอบสัมมาอาชีพ ในทางที่ซื่อสัตย์สุจริต อยู่ในกรอบแห่งนิติธรรม และศีลธรรม

ข้าพระพุทธเจ้า จะบำเพ็ญตนให้เป็นประโยชน์ แก่ชาติ ศาสนา พระมหากษัตริย์ และรัฐธรรมนูญ”

ผู้แทน (กล่าวคนเดียว):

“ด้วยเกล้าด้วยกระหม่อม ขอเดชะ”

06 เพลงสรรเสริญพระบารมี

ข้าพระพุทธเจ้า	เอามโนและศิระกราน
นบพระภูมิบาล	บุญดีเรก
เอกบรมจักริน	พระสยามินทร์
พระยศยิ่งยง	เป็นศิระเพราะพระบริบาล
ผลพระคุณ ๘ รักษา	ปางประจำเป็นสุขสานต์
ขอบันดาล	๘ ประสงค์ใด
จงสฤษดิ์ดัง	หวังวรหฤทัย
ดุจถวายชัย	ชัย

เพลงพระราชนิพนธ์ยูงทอง

เพลงพระราชนิพนธ์ยูงทอง

แหล่งศึกษาร่วมเย็นต้นริมสายชล เราทุกคนรักสูงหัวใจ
ปลูกยูงทองไว้เคียงโคนมุงประโตมโน้มใจรัก ชรรณจักรนบบุษบาเทิดไว้
เหลืองแดงแสงธรรมศาสตรวิไล ปกแผ่ไปในทุกทาง
สัตย์สักขณ์ดีเด่นเห็นกระจ่าง อย่างจิตจางรักร่วมทางกันไป
ทรงธรรมปานดังตราขุเด่น ทรงเป็นดวงธรรมนำทางให้
พิทักษ์รักษาเชิดชูไว้ อบอุ่นใจไปทุกกาล
พระธรรมสถิตร่วมจิตสมาน ปฏิญาณรักสามัคคี
รักยูงทองงามเด่นเหนืออื่นที่ สังกัดศีลไว้ให้ยิ่งยืนนาน



THAMMASAT UNIVERSITY

ขอให้บัณฑิตทุกท่าน

**ฝึกซ้อมการรับพระราชทานปริญญาบัตรอย่างดี
เพื่อให้พิธีการดำเนินไปด้วยความราบรื่น รวดเร็ว**

ถูกต้อง สวยงาม

จัดทำโดย

**ฝ่ายวิชาการ กองบริหารงานวิชาการ
มหาวิทยาลัยธรรมศาสตร์**